

La ville du XXI^e siècle sera interculturelle ou ne sera pas*

Aliki MOSCHIS-GAUGUET

Les villes euro-méditerranéennes ont toujours été des lieux d'interaction interculturelle. Aliki Moschis-Gauguet soutient que le flux sortant de migrants et l'exposition à la diversité culturelle et religieuse dans la région, peuvent être vus – pour autant qu'ils soient gérés de façon adéquate – comme un avantage compétitif. L'auteur affirme que les échanges entre villes faisant face à des défis communs doivent être encouragés et que le lien doit être établi dans plusieurs domaines cruciaux pour le développement social, notamment l'enseignement, l'art et la création, la société civile et la gestion des populations migrantes et des réfugiés.

Dans la région euro-méditerranéenne, les interactions interculturelles se sont toujours produites principalement au niveau local. Les villes ont toujours été des lieux de rencontre pour les citoyens de divers horizons culturels, en particulier le long des côtes de la Méditerranée. La mondialisation et l'accroissement des déplacements humains dans la région ont accéléré ce processus. Dans une zone euro-méditerranéenne de plus en plus urbanisée, les villes offrent des opportunités de dialogue interculturel, mais renferment également des difficultés et des risques.

Rien qu'en 2015, plus d'un million de migrants et de réfugiés sont passés en Europe, déclenchant une crise due aux difficultés des pays à gérer un afflux sans précédent de personnes de multiples horizons ethniques, culturels, linguistiques et religieux en quête d'un avenir meilleur. Le conflit en Syrie reste de loin la source de migration la plus importante, créant notamment une division dans l'UE quant à la meilleure manière de gérer la réinstallation des personnes. L'Europe n'était absolument pas préparée à affronter

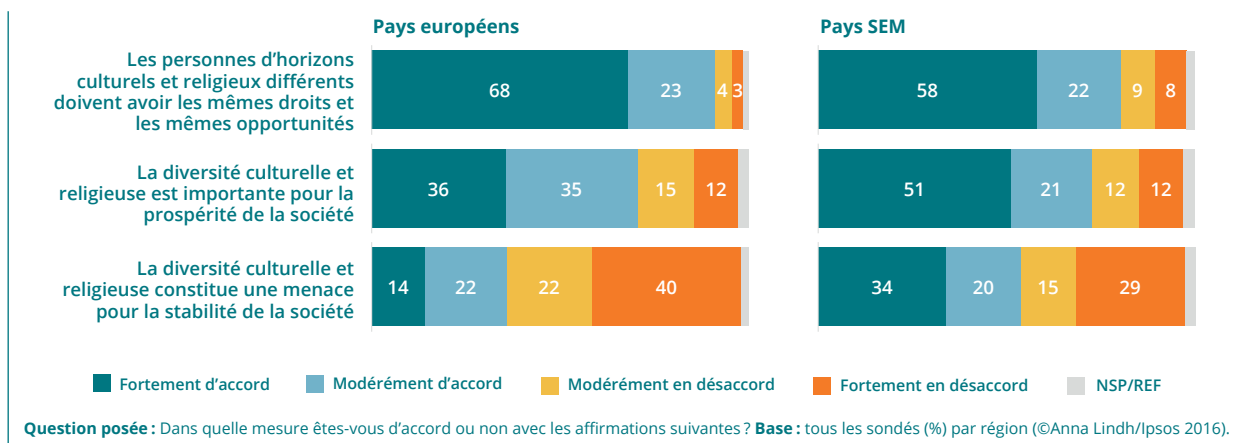
une situation de cette ampleur, qui fait porter un fardeau disproportionné aux pays d'entrée – la Grèce, l'Espagne, l'Italie –, déjà touchés durement par leurs crises économiques nationales. Ce cocktail explosif de récession économique et d'afflux de réfugiés alimente la xénophobie et le racisme et provoque la montée du nationalisme et des partis extrêmes.

Dans cet environnement particulièrement délicat, la Fondation Anna Lindh (FAL), en tant que principale institution de l'espace euro-méditerranéen pour la promotion du dialogue interculturel et de la compréhension entre les cultures, a un rôle majeur à jouer en vue d'accélérer et d'intensifier les actions en soutien aux villes interculturelles.

Les villes en tant que laboratoires de fécondation interculturelle

D'après les conclusions de l'enquête Anna Lindh/Ipsos sur les tendances interculturelles, une grande majorité de citoyens en Europe et dans les pays du Sud et de

Chart 5.1
Perceptions sur la diversité religieuse et culturelle



l'Est de la Méditerranée (SEM) considèrent la diversité culturelle et religieuse comme un atout important pour leur société, et pour autant qu'elle soit gérée de façon adéquate, comme une source de prospérité et un avantage compétitif : 71 % des sondés en Europe et 72 % des sondés dans les pays SEM estiment que la diversité culturelle et religieuse est importante pour la prospérité de la société.

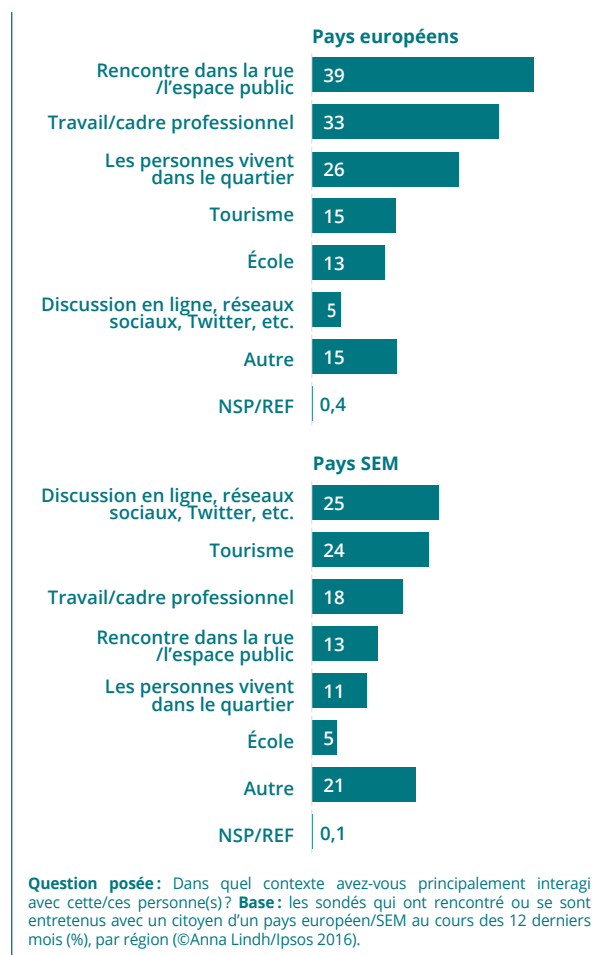
Dans le même temps, ils reconnaissent que la diversité, si elle n'est pas gérée, peut constituer une menace à la stabilité et à la cohésion sociale de la communauté. Une société polarisée par le racisme et la xénophobie paralyse ses forces vitales, étouffe son potentiel et son dynamisme et nuit à ses performances économiques et culturelles.

Reconnaissant les vertus de la diversité, une grande majorité de citoyens des deux côtés de la Méditerranée souhaitent l'égalité des chances et des droits pour les personnes d'autres horizons culturels et religieux (91 % des sondés en Europe et 81 % des sondés dans les pays SEM) (Graphique 5.1). Il faut pour cela que tous les acteurs concernés (autorités municipales, établissements d'enseignement, secteur privé et société civile) assurent à tous l'égalité d'accès aux biens et aux services et multiplient les opportunités d'interaction entre les différents groupes de la population.

Les villes sont traditionnellement des laboratoires idéaux pour la fécondation interculturelle. Comme le montrent les réponses à l'enquête, en Europe, les personnes d'horizons sociaux et religieux différents interagissent principalement dans l'espace public, dans leur quartier, au travail (39 % des sondés européens ont rencontré des citoyens de pays SEM dans la rue ou dans l'espace public, 33 % au travail et 26 % dans des quartiers résidentiels), tandis que dans les pays SEM l'internet est l'une des méthodes d'interaction interculturelle les plus fréquemment citées (25 % des sondés) (Graphique 5.2). D'un autre côté, l'enquête souligne aussi l'importance qu'une grande majorité de personnes accordent à l'art et la créativité, en tant que langage universel capable de transcender toutes les barrières culturelles, religieuses et linguistiques. En effet l'art et la culture procurent les graines d'une véritable compréhension de l'autre, condition préalable à toute coexistence pacifique (82 % des sondés européens et des pays SEM pensent que l'organisation d'événements multiculturels constitue un moyen efficace pour aider les personnes à mieux vivre dans un environnement multiculturel).

Les résultats de l'enquête relatifs à l'espace public comme lieu privilégié des rencontres interculturelles, et de l'art comme outil majeur du dialogue interculturel, permettent de conclure qu'en associant ces deux éléments – espace public et art –, les municipalités disposent d'un excellent outil pour construire des

Chart 5.2 Rencontres interculturelles, méthode d'interaction



ponts entre les différents groupes sociaux, culturels et ethniques. Aussi sont-elles encouragées à créer des espaces publics qui soient ouverts et attrayants pour tous les citoyens, y compris ceux de cultures différentes, et à faciliter les interactions et les projets communs. Les collectivités sont invitées à utiliser la culture comme un moyen efficace pour sensibiliser et susciter l'intérêt des publics larges pour d'autres communautés dans la région et pour proposer des exemples concrets de dialogue par le biais d'expressions artistiques. Ces exemples peuvent être, entre autres : inviter des écoles et des associations de différents horizons à « adopter » un parc public ; inviter des artistes issus de minorités à se produire dans un site historique et à décorer une place publique avec des œuvres d'art conjointes ; créer un mois de la diversité lors duquel toutes les communautés présentent leur culture et leurs traditions et interagissent. En somme, il est important de reconnaître le rôle de la communauté artistique dans le renforcement et l'élargissement du sentiment d'appartenance à une région commune comme essentiel.

Ces mesures, dont certaines figurent également dans le programme Cités Interculturelles (ICC) du Conseil de

l'Europe et de la Commission Européenne, ne sont qu'un petit échantillon d'un éventail d'actions que peuvent adopter les autorités locales et régionales souhaitant nouer des liens entre leurs divers groupes de population et les transformer en des sociétés soudées capables de faire face à de multiples défis et obstacles.

À la lumière des conclusions de l'enquête au sujet de l'importance d'un environnement urbain dans l'interaction interculturelle, la FAL doit intensifier son action en faveur des villes interculturelles à différents niveaux. La Fondation se doit d'encourager le rapprochement des villes interculturelles confrontées à des défis communs et d'initier des rencontres et des échanges dans tous les secteurs d'activité des villes concernées. Le travail en réseau entre les villes interculturelles de la région, favorise le renforcement des compétences et la transmission de savoir-faire entre les organismes locaux et régionaux des différents pays de la Méditerranée. La FAL est également invitée à travailler en étroite collaboration avec toutes les organisations et les réseaux internationaux et régionaux actifs dans le domaine des villes interculturelles. Enfin, par la création du prix prestigieux de la Capitale Euro-méditerranéenne du Dialogue, la Fondation Anna Lindh, mettra en lumière le travail des villes activement engagées dans la promotion du dialogue et de la coexistence pacifique et incitera d'autres à s'en inspirer.

L'éducation, la société civile, la créativité et la gestion de la diversité sont la clé

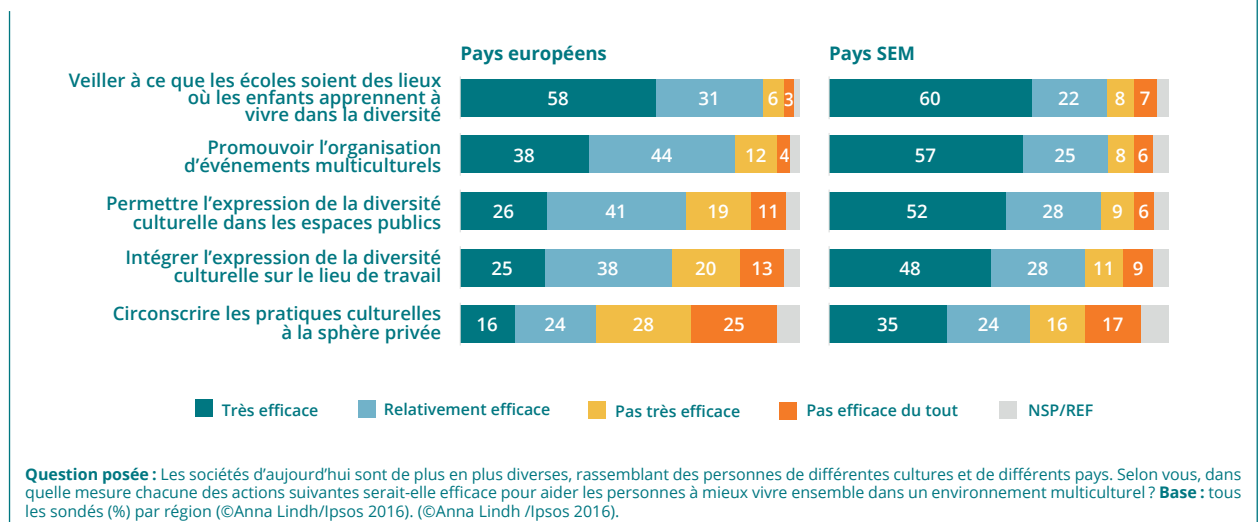
Un lien doit être établi entre les villes interculturelles dans plusieurs domaines cruciaux pour le développement social, notamment l'éducation, l'art et la création, la société civile et la gestion des populations migrantes et des réfugiés.

L'éducation à tous les niveaux occupe une position privilégiée permettant de « cultiver » la compréhension interculturelle, la solidarité et le respect de l'autre. Comme le montrent les résultats de l'enquête, il existe dans les écoles un haut degré de tolérance envers les enfants d'horizons culturels et religieux différents, et ce tant dans les pays européens que dans les pays SEM. L'enquête souligne également que le respect de la diversité est efficace surtout s'il est enseigné dans les écoles dès le plus jeune âge et que les jeunes apparaissent les plus désireux d'établir des contacts et de communiquer par-delà les frontières. Compte tenu de ces considérations, il est hautement recommandé d'encourager l'extension du programme Erasmus à la région euro-méditerranéenne pour soutenir les échanges d'étudiants. Il est également important d'encourager les jumelages entre écoles et les projets éducatifs communs liés aux perceptions mutuelles, à l'histoire partagée, à la mémoire collective, à la compréhension de base des autres religions des deux rives de la Méditerranée.

Pour la société civile, il est recommandé de lancer un programme Erasmus Social reprenant l'expérience positive du programme Erasmus pour la société civile et facilitant les échanges entre tous acteurs de la société civile, les stages et le travail bénévole (pour 73 % des sondés européens et 81 % des sondés des pays SEM, les programmes d'échange entre personnes de différentes régions de la Méditerranée peuvent constituer un moyen efficace de lutter contre les conflits et la radicalisation dans la région). Il est également important de donner accès à des opportunités interculturelles aux personnes qui ne sont pas habituellement exposées à ce type de contacts, notamment dans les zones rurales.

Dans le domaine de l'art et de la créativité, il est essentiel de chercher à accroître la mobilité artistique autant pour

Chart 5.3 Actions pouvant aider les citoyens à mieux vivre ensemble dans les environnements multiculturels



les créateurs que pour les œuvres d'art conduisant ainsi à l'augmentation de la diversité dans l'offre culturelle des villes. Tout en élargissant l'accès et la participation aux projets interculturels, la coopération transnationale favorise également la transmission du savoir faire et le renforcement des compétences dans la gestion culturelle des villes. Enfin, l'art et la création peuvent devenir des outils majeurs facilitant l'intégration et l'acceptation de la différence et aidant à surmonter les traumatismes liés à la guerre pour les réfugiés et les immigrés (pour 77 % des Européens et 81 % des citoyens des pays SEM, permettre l'expression culturelle de la diversité dans les espaces publics peut contribuer à une meilleure qualité de vie dans les sociétés multiculturelles) (Graphique 5.3).

Sur le thème de la migration, compte tenu du nombre de personnes ayant confirmé entretenir des liens avec d'autres pays de la région dans l'ensemble des questions de l'enquête, il est évident que la dimension humaine doit être au centre des relations euro-méditerranéennes (28 % des sondés européens ont des parents ou des amis dans les pays SEM, tandis que 72 % des sondés des pays SEM ont des parents ou des amis dans les pays européens). Il est important, dès lors, de reconnaître les immigrants comme un « pont culturel », comme des agents du dialogue faisant un travail de sensibilisation culturelle entre les différentes communautés autour de la Méditerranée. Au même temps, ils contribuent à améliorer les connaissances des communautés migrantes sur leurs pays d'origine et leur capacité à partager des informations avec le reste de la société. Par ailleurs, il est tout aussi important d'adopter l'échange de bonnes pratiques dans les services publics travaillant avec des minorités, par exemple les communautés tziganes ou les réfugiés, en particulier dans les villes confrontées à des problèmes majeurs en raison de l'afflux de réfugiés, notamment les petites villes insulaires comme Mytilène sur l'île de Lesbos, Kos ou encore Lampedusa.

Prix de la Capitale Euro-méditerranéenne du Dialogue

Les villes multiculturelles appliquant des politiques interculturelles efficaces doivent être reconnues pour leur contribution, saluées pour leurs accomplissements, utilisées comme références pour d'autres villes, et récompensées de façon adéquate. C'est précisément le but de la proposition de la création du prix de la Capitale euro-méditerranéenne du Dialogue (EMCD).

En ces temps hautement turbulents pour l'humanité, mus par un « choc des ignorances », ce titre doit être vu comme la marque de reconnaissance ultime décernée par des institutions internationales de premier plan en récompense des efforts menés par une ville pour valoriser la diversité et favoriser la compréhension interculturelle, en accord avec les droits de l'homme et les conventions internationales. S'inspirant de la capitale européenne

de la culture, le prix EMCD, en plus de récompenser une ville pour ses accomplissements et sa stratégie à long terme en matière de diversité, stimulera, motivera et encouragera d'autres villes à adopter des politiques similaires et une vision commune pour un avenir de stabilité et de cohésion sociale dans la région.

Pour l'élaboration du prix EMCD, la Fondation Anna Lindh doit mettre en place une coopération avec d'autres institutions internationales ayant une expérience de longue date dans le soutien aux villes interculturelles, comme la Commission Européenne, le Conseil de l'Europe et l'UNESCO.

Le titre de Capitale euro-méditerranéenne du dialogue pourrait être décerné tous les deux ans à quatre villes des 42 États membres de la FAL (nord de l'Europe, sud de l'Europe, Moyen-Orient et Afrique du Nord). Par ce titre, la Fondation Anna Lindh aspire à assurer l'implication directe des autorités locales et régionales dans la mise en œuvre de politiques interculturelles fondées sur les droits de l'homme et les valeurs définies par la FAL, l'ONU et le Conseil de l'Europe. L'initiative vise à mobiliser et optimiser toutes les ressources humaines et matérielles locales et régionales possibles, dont les médias et la presse, au service du dialogue et de la coopération interculturelle. De surcroît, cette reconnaissance d'envergure internationale est en mesure d'entraîner et rassembler les citoyens, y compris les groupes minoritaires et les réfugiés, autour d'un sentiment de fierté pour leur ville en tant que Capitale du Dialogue. Enfin, une telle prestigieuse récompense assurera la diffusion et la visibilité larges de tous les messages et valeurs clés de la FAL dans toutes les sociétés méditerranéennes.

Les villes constituent un environnement naturel pour la fécondation interculturelle, contribuant à l'émergence d'une identité méditerranéenne partagée et à l'éveil de l'âme méditerranéenne. Dans les années à venir, la FAL doit intensifier ses efforts pour soutenir les villes interculturelles à exploiter leur diversité, concrétiser leur potentiel, nourrir leur créativité et générer de nouveaux modèles de développement économique, créant ainsi un avenir de paix et de prospérité pour la région.

Les villes interculturelles ont été la fierté du passé de la Méditerranée, elles seront la force de son avenir.

*Le titre de cet article est une paraphrase de la citation attribuée à André Malraux « Le XXIème siècle sera spirituel ou ne sera pas ».

Aliki MOSCHIS-GAUGUET est membre du conseil consultatif de la Fondation Anna Lindh et président-fondateur du réseau FAM. .